

Förändrat behov av socialförsäkringen under coronapandemins första månader

Socialförsäkringen har påverkats till följd av coronapandemin. Flera tillfälliga förändringar har införts, och ersättningar som rör sjukdom och sjukfrånvaro har använts mer än vanligt.

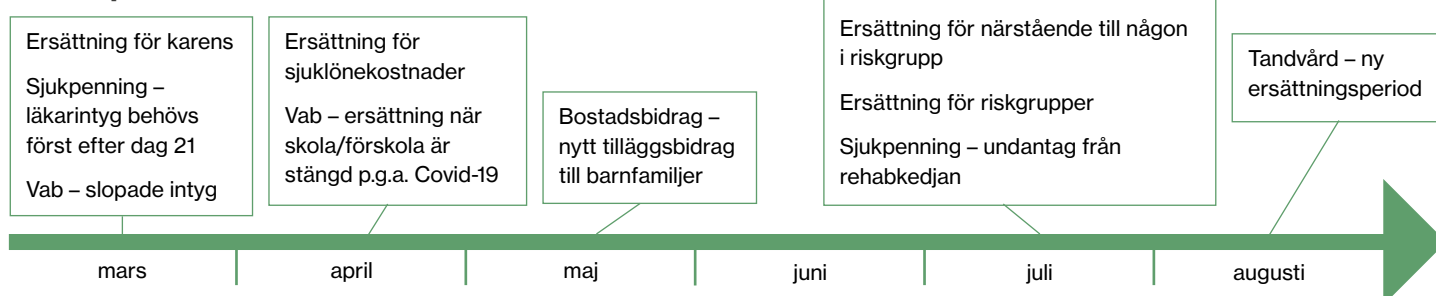
År 2020 har präglats av coronapandemins framfart. Pandemin har fått stora samhällsliga konsekvenser och har medfört ett ökat behov av våra trygghetssystem. För att möta behovet av ekonomiskt stöd och minska smittspridningen har regeringen infört flera förändringar i socialförsäkringen. Det handlar både om existerande ersättningar som anpassats till den nya situationen, och nya ersättningar som införts tillfälligt.

Syftet med den här analysen är att belysa de förändringar som till och med oktober 2020 har införts i socialförsäkringen på grund av smittspridning och ökad sjukfrånvaro, och att visa hur de ersättningar som rör sjukdom och tillfällig sjukfrånvaro har använts under pandemins första halvår.

Flera syften med förändringarna

Förändringar i socialförsäkringen har införts i takt med pandemins utbredning, och syftar både till att ge ekonomiskt stöd på grund av ökad sjukfrånvaro (till exempel ersättning för sjuklönekostnader), minska smittspridningen (till exempel karensersättning) och minska belastningen på vården (slopade läkarintyg).

Förändringar i socialförsäkringen under coronapandemins första halvår



Korta analyser 2020:5

Försäkringskassan
Avdelningen för analys och prognos

Korta analyser är en rapportserie från Försäkringskassan som presenterar aktuell statistik och analys i ett kort format. I slutet av rapporten finns länkar om du vill läsa mer.

FK-nr: 116-23



” Pandemin har fått stora samhällsliga konsekvenser och har medfört ett ökat behov av våra trygghetssystem

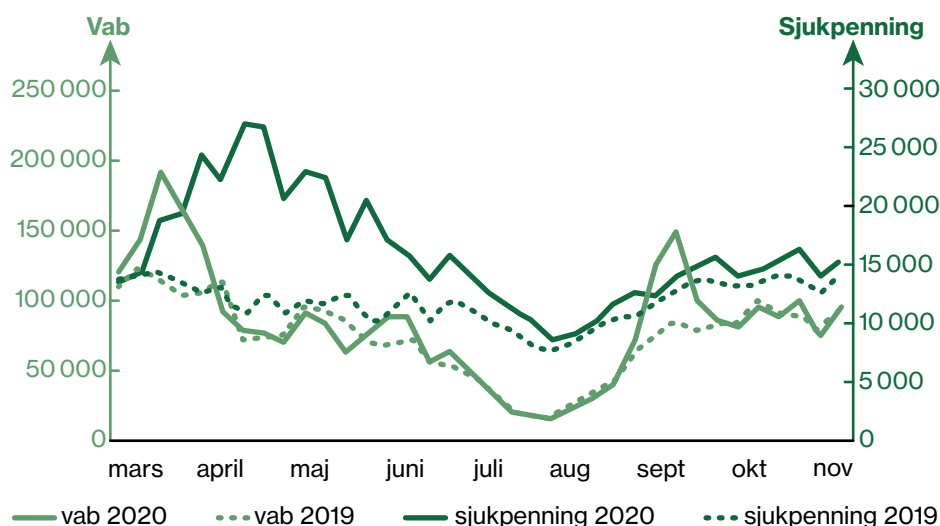
Stora skillnader i ansökningsmönstret jämfört med tidigare år

En ansökan om ersättning leder inte alltid till en utbetalning, men antalet inkomna ansökningar ger ändå en bra bild över hur behovet av ersättningen utvecklas över tid.

Ansökningarna för tillfällig föräldrapenning för vård av barn (vab) gick upp snabbt efter att covid-19 började spridas i Sverige, och var som flest i mars och början av april. Därefter gick antalet ned, men ökade åter under tidig höst. Jämfört med 2019 är förändringarna i antalet ansökningar av vab stora under pandemins inledande skede och i början av hösten, men på samma nivå under tiden däremellan. Att ansökningarna av vab var många under tidig höst kan hänga ihop med att barn ofta får lättare förkylningar i samband med förskole- och skolstart. Rekommendationen var att stanna hemma vid minsta symptom, och det kan tänkas att barn stannade hemma i större utsträckning vid milda symptom jämfört med tidigare år, och att det därför var fler ansökningar av vab vid höstterminens start 2020 än föregående år.

För sjukpenning ser mönstret något annorlunda ut. Antalet ansökningar om sjukpenning var väsentligt fler under hela våren 2020 än samma period 2019. Under april 2020 var det mer än dubbelt så många ansökningar jämfört med året innan. Ansökningar gick därefter ned och från juli är antalet tillbaka på liknande nivåer som under 2019. Det var inte heller samma ökning i början av hösten som för ansökningarna om vab. Smittspridningen av coronaviruset var i början av hösten inte så stor, vilket kan förklara att nivån av ansökningar för sjukpenning var i nivå med föregående år.

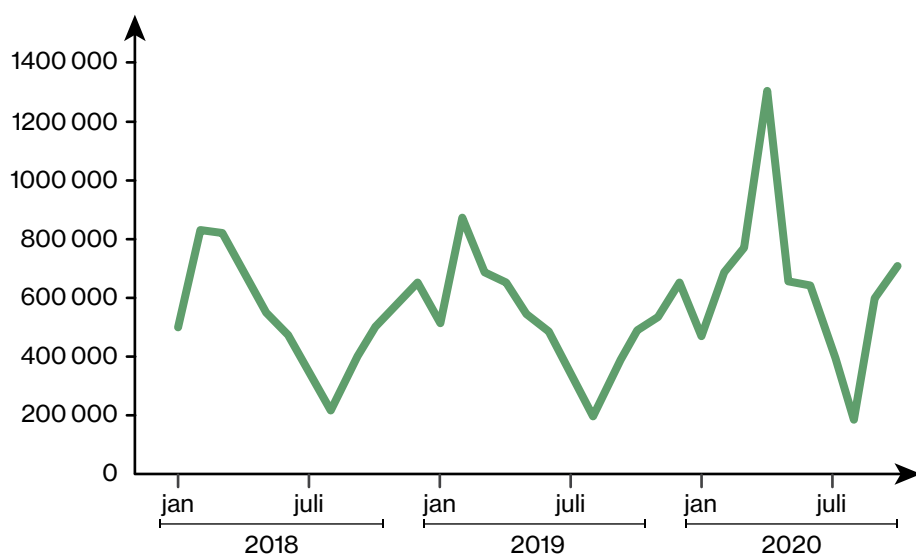
Vård av barn och sjukpenning – ansökningar



Den högsta utbetalningen av vab någonsin skedde i april

Antalet ansökningar ger en bild av hur behovet av ersättning ser ut i befolkningen, medan utbetalningar visar hur många som sedan faktiskt har fått ersättning. Det är vanligtvis en topp av utbetalningar av vab någon gång mellan februari och april. År 2020 var den toppen högre än någon gång tidigare, och i april utbetalades det nästan 1,4 miljoner dagar med vab. Motsvarande månad året innan var knappt 0,7 miljoner dagar. Det är både barn i förskoleålder och låg- och mellanstadiet som det har vabbats mer för. Allra flest barn var det i åldern 2 år, där nästan 40 procent av alla barn fick en utbetalning under april månad.

Vård av barn – utbetalade dagar



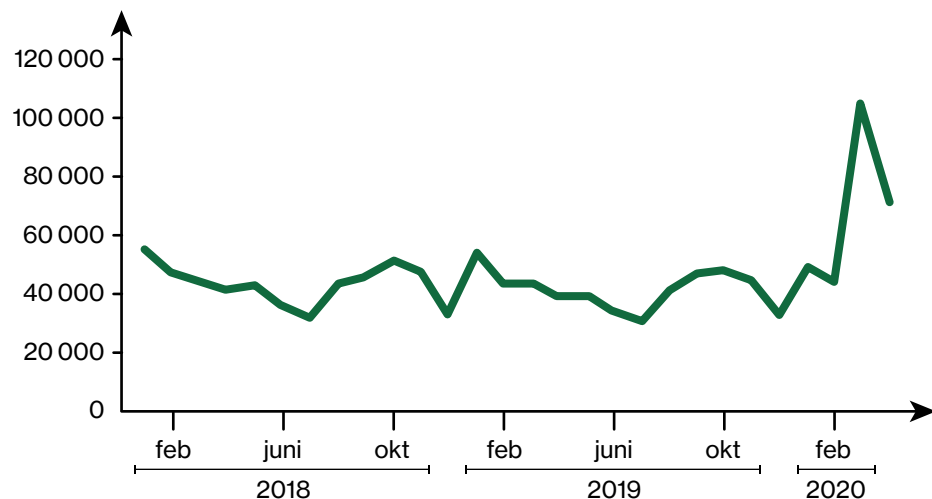
Nya former av tillfällig föräldrapenning har införts under vår och sommar. Dels har det blivit möjligt att få ersättning för barn när förskola eller skola är stängd på grund av covid-19, dels har det blivit möjligt att få ersättning i förebyggande syfte för barn som har varit allvarligt sjuka under året. Dessa ersättningar har inte använts i så stor utsträckning, knappt 300 barn har det utbetalats ersättning för på grund av att förskola/skola har varit stängd, och enbart ett fåtal har till och med oktober fått en utbetalning för vab i förebyggande syfte. Att ersättningarna finns kan dock vara av yttersta vikt för de som är i behov av dem.

Ovanligt många startade sjukfall under våren

Under mars och april var det många fler startade sjukfall än under samma månader tidigare år. Det var över 105 000 startade sjukfall i mars jämfört med knappt 44 000 föregående år. I april gick antalet ned till knappt 71 000, vilket fortfarande är avsevärt fler än året innan då det var knappt 39 000. Ökningen av startade sjukfall har framförallt lett till fler korta sjukfall inom diagnoskapitel som kan kopplas till smittspridningen.

Under sommar och tidig höst har ansökningarna om sjukpenning gått ned till liknande nivåer som tidigare år, och därför förväntas även antalet startade sjukfall för denna period att vara ungefär lika många som tidigare år. I november har smittspridningen åter ökat vilket sannolikt kommer att bidra till fler startade sjukfall än samma period förra året.

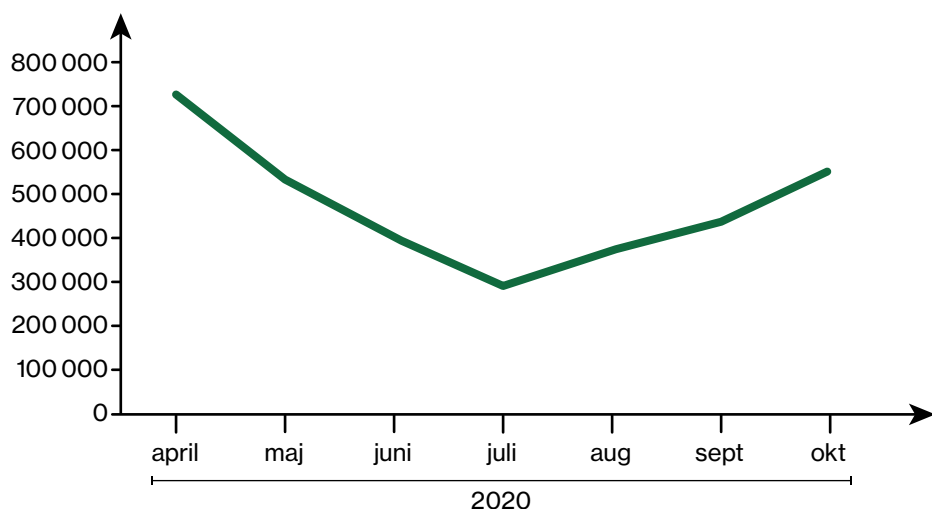
Sjukpenning – antal startade sjukfall



Många har använt de nya ersättningarna inom sjukförsäkringen

Det är flera tillfälliga ersättningar som införts på grund av det förändrade behovet av trygghetssystem som pandemin medfört. Ersättning för karens är ett ekonomiskt stöd för det karensavdrag som dras av i en sjukperiod. Ersättningen är tänkt att öka incitamentet att stanna hemma från jobbet även vid lindriga symptom, och infördes som åtgärd för att minska smittspridningen. Ersättningen infördes i april men gällde från 11 mars vilket bidrog till att det blev väldigt många utbetalningar under april. Under sommaren minskade utbetalningarna men de ökade igen under hösten. Totalt har drygt 2,4 miljarder kronor betalats ut i karensersättning under april-oktober till nästan 1,4 miljoner personer, vilket motsvarar cirka en fjärdedel av den arbetsföra befolkningen.

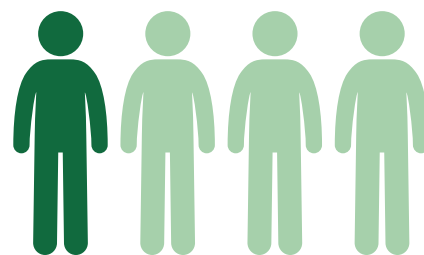
Ersättning för karens – utbetalade dagar



Startade sjukfall

Ett sjukfall är en sammanhängande period med utbetalningar av sjukpenning och redovisas på den månad som personen var sjuk. För personer som har en anställning med sjuklön startar ett sjukfall efter dag 14 i sjukperioden. För arbetslösa eller anställda utan sjuklön startar ett sjukfall första dagen i sjukperioden.

På grund av handläggningstid och för att säkerställa statistikens kvalitet, finns endast statistik om startade sjukfall till och med sex månader tillbaka i tiden. Antaganden om höstens utveckling bygger därför på inkomna ansökningar om sjukpenning.



” Cirka en fjärdedel av den arbetsföra befolkningen har använt karensersättning

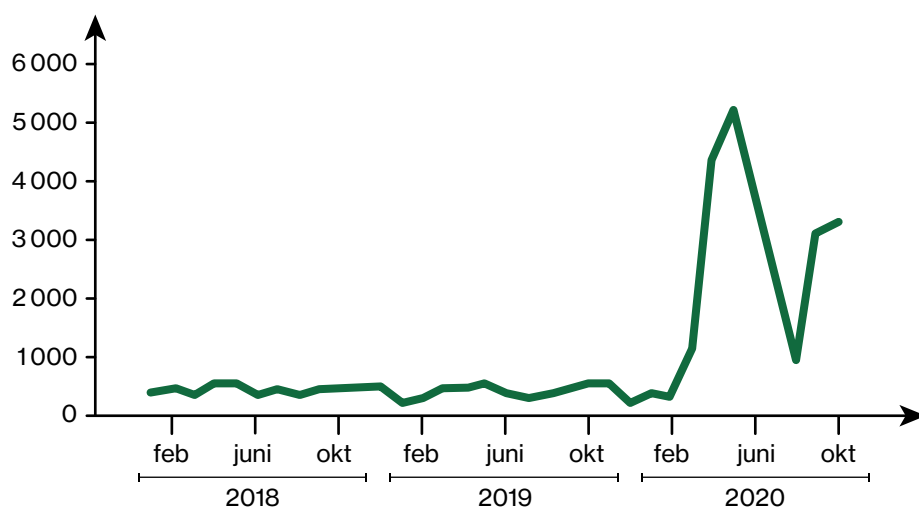
Ersättning för sjuklönekostnader är en annan tillfällig ersättning som infördes i april som stöd till arbetsgivare som på grund av ökad kortidssjukfrånvaro har fått ökade utgifter. Totalt är det cirka 115 000 arbetsgivare som har fått ett beslut om skatteavdrag till och med oktober, och beloppet har uppgått till 14,7 miljarder kronor.

Ersättning för riskgrupper infördes under sommaren för att möjliggöra för personer som ingår i en riskgrupp för covid-19 att stanna hemma från arbetet och på så sätt minska risken att bli smittad. Ersättningen har till och med oktober använts av knappt 2 000 personer. Precis som den tillfälliga ersättningen för våb i förebyggande syfte för allvarligt sjuka barn har ersättningen för riskgrupper inte används i så stor utsträckning, men den kan ha haft stor betydelse för de som använt den.

Ökad användning av smittbärrpenning

Smittbärrpenning är en ersättning som betalas ut för att minska spridning av smittsamma sjukdomar. Vanligtvis är det ungefär 20–30 personer som får ersättningen varje månad. Under coronapandemin har dock användandet ökat markant. I april var det över 450 mottagare och från mars till och med oktober har det utbetalats över 23 000 dagar jämfört med drygt 3 500 dagar för samma period 2019. Utbetalningarna var som flest under april och maj och gick sedan ned under sommaren och ökade igen under hösten. Från juli har även smittbärrpenning kunnat utbetalas till personer som måste avstå från arbete för att undvika att smitta en närstående som ingår i en riskgrupp för covid-19.

Smittbärrpenning – utbetalade dagar



Coronapandemin har medfört ett förändrat behov av socialförsäkringen

Oavsett om en person har varit sjuk i covid-19 eller inte, så har coronapandemin inneburit ett förändrat beteende för de flesta. För att minska smittspridningen har Folkhälsomyndigheten infört

rekommendationer för hur vi ska förhålla oss till sjukdom och lindriga symptom. I de fall en person kan arbeta hemma har det varit möjligt att fortsätta arbeta trots lindrig sjukdom, men för de som inte kan arbeta hemma har minsta symptom inneburit att de måste avstå arbete. Även barn som under tidigare år hade vistats i förskola eller skola med rinnig näsa och lite hosta har fått stanna hemma vid minsta symptom under pandemin. Det förändrade beteendet har inneburit ett ökat behov av socialförsäkringen. För att möta det nya behovet har flera tillfälliga ersättningar tillkommit, och fler människor än vanligt har också använt sig av socialförsäkringen.

Vissa av förändringarna har införts för att ge ekonomiskt stöd till företag och individer som drabbats av ökad sjukfrånvaro, medan andra har införts med syfte att minska smittspridningen. Ersättning för karens infördes för att få personer att inte gå till arbetet med eventuell smitta. De tillfälliga förändringarna har säkerligen medfört att många med lindriga symptom har valt att stanna hemma istället för att vistas ute i samhället och eventuellt bidra till ökad smittspridning. Både det höga användandet av ersättning för karens och vab kan tyda på att många har stannat hemma från arbete och förskola/skola i större utsträckning än vanligt. Under mars till oktober slopades även kravet både på läkarintyg innan dag 21 för personer som ansöker om sjukpenning, och på intygen från vården för barn under 12 år som är sjuka mer än en vecka. De slopade kraven på läkarintyg gjorde det möjligt att stanna hemma en längre tid utan att uppsöka sjukvård, vilket utöver att minska risken för ökad smittspridning vid läkarbesök också bidrog till att minska belastningen på sjukvården under en kritisk period.

” De slopade kraven på läkarintyg gjorde det möjligt att stanna hemma en längre tid utan att uppsöka sjukvård, vilket utöver att minska risken för ökad smittspridning vid läkarbesök också bidrog till att minska belastningen på sjukvården under en kritisk period.

Den här analysen ger en övergripande bild av användandet av socialförsäkringen under coronapandemins första månader. Under hösten kom en andra våg av smittspridning och utvecklingen behöver följas löpande. Djupare analyser behövs för att förstå vilka effekter coronapandemin har haft för människor och behovet av socialförsäkringen. Något som är viktigt att följa på längre sikt är också hur det går för personer som varit sjuka med covid-19.

Viktigaste resultaten

- Socialförsäkringen har tillfälligt anpassats för att tillgodose det förändrade behovet av trygghetssystem som pandemin medfört.
- De tillfälliga förändringarna har införts för att ge ekonomiskt stöd till personer och företag som drabbats av högre sjukfrånvaro, minska smittspridningen och minska belastningen på vården.
- Många fler än vanligt har använt socialförsäkringen under pandemin. I mars var det mer än dubbelt så många startade sjukfall jämfört med mars föregående år, och i april betalades det ut dubbelt så många dagar med vab jämfört med april föregående år.
- Av de tillfälliga ersättningarna har vissa använts mer än andra. Nästan en fjärdedel av den arbetsföra befolkningen har använt karensersättningen medan knappt 300 personer har använt tillfällig föräldrapenning p.g.a. att förskola/skola varit stängd.

Författare

Andrea Kolk
Analytiker, Försäkringskassan

Presstjänst
010-116 98 88

Om analysen

Analysen bygger på Försäkringskassans datalager Store. Ansökningar visar de ansökningar som inkommit t.o.m. den 15 november 2020, utbetalningar och beslut visar det som har administrerats till och med oktober 2020.

För information om vilka regler som gäller för respektive ersättning se [Coronaviruset – det här gäller.](#)

Källor och mer att läsa

[Coronaviruset – statistik från Försäkringskassan.](#)

[Corona I statistiken – statistik från SCB](#)

[Statistik från Folkhälso-myndigheten om covid-19.](#)